

# Biologický průzkum lokality pro plánovaný záměr „Výstavba PZS přejezdu P4642 v km 22,145 trati Mladá Boleslav hl. n. – Stará Paka“

## Úvod

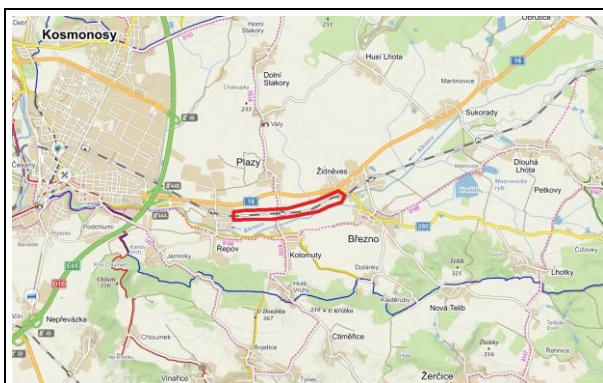
Území pro plánovaný záměr se nachází mezi obcemi Kolomuty a Plazy, východně od Mladé Boleslavi, ve Středočeském kraji.

Je tvořeno pásem podél železniční trati Mladá Boleslav hl. n. – Stará Paka, v úseku mezi obcemi Řepov a Židněves. Klíčovým místem je zde křížení s místní komunikací spojující obce Plazy a Kolomuty a její blízké okolí, kde má být modernizován přejezd. Zájmové území biologického průzkumu bylo vymezeno zadavatelem a je znázorněno na obrázcích 1 a 2. Jedná se o přibližně 2 200 m dlouhý úsek o šíři 150 až 200 m, který leží v nadmořské výšce okolo 210 m.

Celé území je kromě tělesa trati tvořeno intenzivně zemědělsky využitou ornou půdou v nivě potoka Klenice, jehož koryto je zde technicky upraveno, v biologickém smyslu zničeno. U Židněvsi trať křížuje pravostranný přítok Klenice, tzv. Valskou svodnici. Severně od zastávky Kolomuty je v poli rozlohou nevelký porost listnatých stromů.

Lokalita nezasahuje do žádného maloplošně či velkoplošně zvláště chráněného území ani do lokalit soustavy Natura 2000.

Byly provedeny dvě terénní exkurze zaměřené na zjištění stavu dotčeného území (19. 5. a 12. 6. 2020), zde se nacházejících biotopů a výskytu nebo potenciálního výskytu zvláště chráněných a jiných ohrožených druhů a živočichů a rostlin. Pozornost byla věnována zejména zástupcům skupiny obratlovců.



Obr. 1 Přehledová mapa



Obr. 2 Vymezení zájmového území na leteckém snímku

Zkoumané území charakterizují fotografie na obr. 3 až 8.



Obr. 3 Pohled na těleso trati východním směrem k obci Židněves



Obr. 4 Pohled na kolejiště v prostoru zastávky Kolomuty



Obr. 5 Celkový pohled na zastávku Kolomuty



Obr. 6 Pohled na těleso trati západním směrem k obci Plazy – napravo od trati jsou patrné porosty rákosu



Obr. 7 Vegetace v místě zastávky



Obr. 8 Pohled na těleso trati východním směrem k obce Židněves

## Výsledky

### Rostliny a vegetační kryt

Fytogeograficky náleží oblast průzkumu k českému termofytiku do fytogeografického okresu Bakovská kotlina.

Ve sledovaném úseku prochází železniční trať zemědělsky intenzivně využívanou krajinou. V návaznosti na kolejiště proto nebyl zaznamenán žádný přírodní biotop.

Na železničním tělese se vyskytují především běžné jednoleté druhy rostlin. Najdeme tu hojně sveřep střešní (*Bromus tectorum*), přesličku rolní (*Equisetum arvense*), kozlíček polníček (*Valerianella locusta*), huseníček rolní (*Arabidopsis thaliana*), kokošku pastuší tobolku (*Capsella bursa-pastoris*), osívku jarní (*Erophila verna*). Dále tu roste hluchavka nachová (*Lamium purpureum*), violka rolní (*Viola arvense*), kakost maličký (*Geranium pusillum*), hadinec obecný (*Echium vulgare*), zemědým lékařský (*Fumaria officinalis*), ojediněle také rmen barvířský (*Anthemis tinctoria*). Mezi příkopem podél trati a ornou půdou dominují běžné druhy silně eutrofizovaných a narušených stanovišť jako je kopřiva dvoudomá (*Urtica dioica*), ovsík vyvýšený (*Arrhenatherum elatius*), svízel přítula (*Galium aparine*), ostružiník (*Rubus fruticosus* agg.)

Podél železničního náspu se roztroušeně vyskytují stromy a keře – růže šípková (*Rosa canina*), trnka obecná (*Prunus spinosa*), bez černý (*Sambucus nigra*), hloh (*Crataegus* sp.) aj.

U železniční zastávky Kolomuty roste několik vzrostlých lip malolistých (*Tilia cordata*), bříza bělokorá (*Betula pendula*) a navazují nízké keře. V nezapojeném trávníku v blízkosti dvojkolejného úseku u železniční zastávky roste např. jitrocel kopinatý (*Plantago lanceolata*), žebříček obecný (*Achillea millefolium* agg.), mochna stříbrná (*Potentilla argentea*), lipnice roční (*Poa annua*), pumpava obecná (*Erodium cicutarium*), turan ostrý (*Erigeron acris*), srha říznačka (*Dactylis glomerata*), svízel bílý (*Galium album*).

Podél tělesa trati směrem na obec Řepov expanduje severně od kolejiště rákos obecný (*Phragmites australis*).

Ve vymezeném území nebyl zaznamenán žádný zvláště chráněný druh rostlin. Rovněž v Nálezové databázi ochrany přírody (NDOP), kterou spravuje Agentura ochrany přírody a krajiny ČR (AOPK) není v posledních dvaceti letech údaj o výskytu ohrožených a zvláště chráněných druhů rostlin v nejbližším okolí železnice.

## Živočichové

Charakter území **vylučuje** významný nebo trvalý **výskyt obojživelníků**. Nenachází se zde žádné vodní plochy, které by umožňovaly rozmnožování, taková stanoviště nejsou ani v nejbližším okolí, takže tudy neprochází jejich migrační cesty. Nelze vyloučit příležitostný výskyt běžnějších druhů (např. ropucha obecná), nebyly však nalezeny jejich kadávery na blízkých úsecích frekventovaných komunikací.

Železniční náspy a tělesa tratí jsou často využívaným náhradním stanovištěm **plazů**. I v tomto případě byl severně na náspu zjištěn výskyt **ještěrky obecné** *Lacerta agilis*, druhu řazeného mezi zvláště chráněné v kategorii silně ohrožené. Výskyt zde není příliš početný, jedná se o jednotlivá zvířata.

Okolní zemědělské plochy jsou poměrně bohaté na výskyt ptáků, včetně řady vzácných, ubývajících a zvláště chráněných druhů. Jedná se o typické ptáky zemědělské krajiny v nížině. Soupis zjištěných druhů je uveden v tabulce 1 – zvláště chráněné druhy jsou uvedeny tučně, je uvedena i kategorie ohrožení podle vyhl. č. 395/1992 Sb.

Tab. 1 Soupis zjištěných druhů ptáků (KO – kriticky ohrožený druh, SO – silně ohrožený druh, O – ohrožený druh)

Český název	Vědecký název	Stupeň ochrany	Komentář
volavka popelavá	<i>Ardea cinerea</i>		Přeletuje a loví na polích
<b>moták pochop</b>	<b><i>Circus aeruginosus</i></b>	O	Přeletuje a loví na polích
káně lesní	<i>Buteo buteo</i>		Loví na okolních polích
poštolka obecná	<i>Falco tinnunculus</i>		Loví na okolních polích
bažant obecný	<i>Phasianus colchicus</i>		
holub hřivnáč	<i>Columba palumbus</i>		
hrdlička zahradní	<i>Streptopelia decaocto</i>		
<b>rorýs obecný</b>	<b><i>Apus apus</i></b>	O	Nad územím pouze přeletuje
skřivan polní	<i>Alauda arvensis</i>		
<b>vlaštovka obecná</b>	<b><i>Hirundo rustica</i></b>	O	Nad územím pouze přeletuje

Český název	Vědecký název	Stupeň ochrany	Komentář
jiříčka obecná	<i>Delichon urbica</i>		Nad územím pouze přeletuje
konipas bílý	<i>Motacilla alba</i>		
<b>konipas luční</b>	<b><i>Motacilla flava</i></b>	SO	Hnízdí v ruderálních porostech u zastávky Kolomuty
červenka obecná	<i>Erithacus rubecula</i>		
<b>slavík obecný</b>	<b><i>Luscinia megarhynchos</i></b>	O	Hnízdí v křovinách u zastávky Kolomuty
rehek domácí	<i>Phoenicurus ochruros</i>		
<b>bramborníček černohlavý</b>	<b><i>Saxicola rubicola</i></b>	O	Hnízdí v ruderálních porostech u zastávky Kolomuty
kos černý	<i>Turdus merula</i>		
drozd kvičala	<i>Turdus pilaris</i>		
drozd zpěvný	<i>Turdus philomelos</i>		
pěnice černohlavá	<i>Sylvia atricapilla</i>		
pěnice hnědokřídla	<i>Sylvia communis</i>		
budníček menší	<i>Phylloscopus collybita</i>		
sýkora koňadra	<i>Parus major</i>		
sýkora modřinka	<i>Parus caeruleus</i>		
<b>ťuhýk obecný</b>	<b><i>Lanius collurio</i></b>	O	Hnízdí v křovinách u zastávky Kolomuty
sojka obecná	<i>Garrulus glandarius</i>		
straka obecná	<i>Pica pica</i>		
vrána obecná	<i>Corvus corone</i>		
špaček obecný	<i>Sturnus vulgaris</i>		
vrabec polní	<i>Passer montanus</i>		

Český název	Vědecký název	Stupeň ochrany	Komentář
pěnkava obecná	<i>Fringilla coelebs</i>		
zvonek zelený	<i>Carduelis chloris</i>		
stehlík obecný	<i>Carduelis carduelis</i>		
konopka obecná	<i>Carduelis cannabina</i>		
zvonohlík zahradní	<i>Serinus serinus</i>		
strnad obecný	<i>Emberiza citrinella</i>		

**Ptačí společenstvo** tvoří hlavně běžnější druhy zemědělské krajiny a také synantropní druhy. Přesto ho lze označit za poměrně bohaté, bylo zde zjištěno celkem 37 druhů. Vyskytují se zde i vzácnější druhy, typické pro otevřené plochy v teplých částech středních Čech. Na mozaice ruderálních stanovišť, polí a křovin v okolí zastávky Kolomuty nalézají útočiště i vzácnější a zvláště chráněné druhy ptáků, jako je **moták pochop**, **konipas luční**, **bramborníček černohlavý**, **konipas luční** nebo **ťuhýk obecný**. Je to dáno také stupněm využití okolní krajiny, kdy podobná místa bez intenzivního využití jsou často jedinou možností pro nalezení příhodného biotopu.

Dalšími zvláště chráněnými druhy jsou **rorýs obecný** a **vlaštovka obecná** (ohrožené druhy), které nad plochou pravidelně přeletují, ale nejsou přímo vázáni na její prostředí.

Výskyt zvláště chráněných druhů **savců** vázaných přímo na dotčenou plochu **lze vyloučit**. Je však pravděpodobný příležitostný výskyt **vydry říční** *Lutra lutra* podél toku potoka Klenice. To potvrzují i záznamy v nálezové databázi AOPK NDOP.



## Souhrn

Záměr je plánovaný v prostoru železničního přejezdu a v blízkosti kolejiště navazujícího z obou stran na přejezd. Ve vymezeném území nebyly zaznamenány žádné zvláště chráněné a ohrožené druhy rostlin ani výskyt přírodních biotopů. V celé lokalitě se nacházejí převážně běžné druhy rostlin vázané na narušená, člověkem vytvořená stanoviště.

Násep i prostor zastávky Kolomuty jsou místem výskytu ještěrky obecné, která patří mezi zvláště chráněné druhy řazené do kategorie silně ohrožené. Zastávka a její okolí je také místem výskytu řady zvláště chráněných druhů ptáků (moták pochop, konipas luční, bramborníček černohlavý, konipas luční nebo tůňák obecný). Jejich biotopem je zde mozaika ruderalních porostů a křovin spolu s okolní zemědělskou půdou. Samotný přejezd a bezprostředně navazující plochy však nemají z hlediska výskytu ohrožených druhů živočichů a jejich ochrany větší význam a záměr nelze hodnotit jako problematický.

## Zpracovatel

Mgr. Štěpánka Čížková, Mgr. Ondřej Volf

Spolek Ametyst – sekce ochrana přírody

Boženy Němcové 684, 332 02 Starý Plzenec

Červenec 2020

